



A Monthly e Magazine
ISSN:2583-2212

September 2024 Vol.4(9), 3579-3582

Popular Article

“ફેલાઈન સ્કેબીસ”: બિલાડીઓમાં એક બાહ્ય પરોપજીવથી થતો ચામડીનો રોગ

ડો. સી. એમ. ભાડેસિયા, ડો. હિમાંશુ અસારી, ડો. કે. આર. ચૌધરી, ડો. જી. એમ. ચૌધરી, ડો. દ્રષ્ટિ પટેલ, ડો. કિશન કથીરિયા, ડો. અદિતિ પટેલ, ડો. વૃષ્ટિ પટેલ, ડો. ભાર્ગવ સગર, શ્રી હર્ષ પ્રજાપતિ અને શ્રી ધ્રુમીન પટેલ

પશુચિકિત્સા અને પશુપાલન મહાવિદ્યાલય કામધેનુ યુનિવર્સિટી હિંમતનગર
<https://doi.org/10.5281/zenodo.13768489>

સમગ્ર વિશ્વમાં આજે વિવિધ પ્રકારના પાલતું પશુઓ, પક્ષીઓ અને પ્રાણીઓ રાખવામાં આવે છે. પાલતું પ્રાણીઓની હરોળમાં શ્વાન (કુતરા) પ્રથમ આવે છે જ્યારબાદ બિલાડી અને અન્ય પ્રાણીઓ/પક્ષીઓનો ક્રમાંક આવે છે. ભારતમાં રાખવામાં આવતા મુખ્ય પાલતું પ્રાણીઓ કે જેને ‘પેટ એનિમલ’ અથવા ‘કમ્પેનીયન એનિમલ’ કહે છે તેમાંની એક બિલાડી પણ છે. અમુક ધાર્મિક માન્યતાઓ મુજબ બિલાડીને પવિત્ર પ્રાણી તરીકે પણ રાખવામાં આવે છે અને તેની માવજત કરવામાં આવે છે. લોકો બિલાડીઓની પ્રમાણિત વિલાયતી નસલ (દા.ત., પર્શિયન) તથા દેશી બિલાડીઓ પણ એક પેટ એનિમલ તરીકે ઘરમાં રાખતા હોય છે. ઘેર કે અન્ય જગ્યાએ પાલતું પ્રાણી તરીકે રાખેલ બિલાડીઓનું સ્વાસ્થ્ય તેની માવજત પર સીધી રીતે નભે છે.

બિલાડીમાં વિવિધ પ્રકારના રોગો થાય છે જેમાં ચામડીના રોગોનું પ્રમાણ નોંધનીય છે. ચામડીના રોગો બેક્ટેરિયા, ફૂગ, એલર્જી, બાહ્ય પરોપજીવોના ચેપ વગેરેથી થતા હોય છે. ચામડીનાં રોગોમાં મુખ્ય એક રોગ “ફેલાઈન સ્કેબીસ” છે જેને “નોટોએડ્રીક મેંજ” તરીકે ઓળખવામાં આવે છે. આ રોગ એક બાહ્ય પરોપજીવથી થાય છે જેમાં ઘણી વખત માલિકી વગરની રખડતી બિલાડી રોગના વાહક તરીકે વર્તે છે. ઘણી વખત સેવાભાવે રખડતી બિલાડીને પણ ઘરમાં રાખવામાં આવે છે જે ઘરમાં રાખેલ વિલાયતી નસલની બિલાડીના અને માણસોના સીધા સંપર્કમાં આવતી હોવાથી રોગ-સંક્રમણની સંભાવના વધે છે. આ લેખમાં ફેલાઈન સ્કેબીસ વિષે સન્ક્ષિપ્ત માહિતી આપવાનો પ્રયત્ન કરવામાં આવેલ છે.

ફેલાઈન સ્કેબીસ

રોગ ફેલાવતી માઈટ્સ (ચામડીની જીવાત):

- ✓ આ રોગ કરનાર બાહ્ય પરોપજીવ “નોટોએડ્રીસ કેટી” અથવા નોટોએડ્રીસ કેટાઈ (*Notoedres cati*) નામની માઈટ્સ (Mites) થી થાય છે કે જે ચામડીની ઉપર અને અંદર પોતાનું જીવનચક્ર પૂર્ણ કરે છે.
- ✓ આ પ્રકારની માદા માઈટ્સ પોતાના જીવનકાળ દરમિયાન ચામડીની અંદર ટનેલ પ્રકારે ખોદીને ઈંડા મુકતી રહે છે ત્યારબાદ ૦૩-૦૮ દિવસ પછી ઈંડામાંથી માઈટ્સનો વિકાસ ૦૬ પગ વાળા લાર્વામાં થાય છે જે અંતે ૦૮ પગ વાળી પુખ્ત માઈટ્સ બને છે.
- ✓ સમયસર નિદાન અને સારવારને અભાવે આ જીવાતનું જીવનચક્ર ચાલતું રહે છે અને રોગ શરીરના વિવિધ ભાગ પર ફેલાય છે.

રોગ થવાની સંભાવના:

- ✓ સામાન્ય રીતે જે પાલતું બિલાડીઓને સમયસર સ્વાસ્થ્ય સંબંધિત સુવિધાઓ મળતી હોય છે અને રહેણાંક વિસ્તાર વ્યવસ્થિત હોય છે તેમાં આ પ્રકારના રોગો થવાની સંભાવના ઓછી હોય છે.
- ✓ માલિકી વગરની રખડતી બિલાડીઓમાં આ રોગ હોઈ શકે છે પરંતુ તેની તીવ્રતા જે-તે બિલાડીની રોગપ્રતિકારક શક્તિ અને તેના રહેણાંક વિસ્તાર પ્રમાણે અલગ-અલગ જોવા મળતી હોય છે.
- ✓ ફેલાઈન સ્કેબીસ બિલાડીની દેશી તેમજ વિલાયતી (દા.ત., પર્શિયન) નસલોમાં થઈ શકે છે.
- ✓ જ્યારે માતાને વધારે ચેપ લાગ્યો હોય ત્યારે સતત તેના સંપર્કમાં એ જ જગ્યાએ રહેતા બધા જ બચ્ચાઓમાં રોગ થવાની સંભાવના રહે છે.
- ✓ ચેપ વાળી બિલાડી સાથે તંદુરસ્ત અને નીરોગી બિલાડીને રાખવાથી આ રોગ ફેલાઈ શકે છે.
- ✓ બિલાડીની સાફસફાઈ કરવાના સાધનો અને રહેઠાણ સ્વચ્છ ન હોય તો ચેપવાળી બિલાડીમાંથી તંદુરસ્ત બિલાડીને આ રોગ થઈ શકે છે.
- ✓ રોગના કારણે બિલાડી રાખનાર વ્યક્તિને ક્યારેક જ ખંજવાળ આવવાની સંભાવના છે. આ રોગનાં લક્ષણો સામાન્ય રીતે માણસોના હાથ અને કાંડા પર જોવા મળે છે.
- ✓ માલિકી વગરની રખડતી બિલાડીઓમાં આ રોગ હોઈ શકે છે પરંતુ તેની તીવ્રતા જે-તે બિલાડીની રોગપ્રતિકારક શક્તિ અને તેના રહેણાંક વિસ્તાર પ્રમાણે અલગ-અલગ જોવા મળતી હોય છે.
- ✓ ફેલાઈન સ્કેબીસ બિલાડીની દેશી તેમજ વિલાયતી (દા.ત., પર્શિયન) નસલોમાં થઈ શકે છે.
- ✓ જ્યારે માતાને વધારે ચેપ લાગ્યો હોય ત્યારે સતત તેના સંપર્કમાં એ જ જગ્યાએ રહેતા બધા જ બચ્ચાઓમાં રોગ થવાની સંભાવના રહે છે.
- ✓ ચેપ વાળી બિલાડી સાથે તંદુરસ્ત અને નીરોગી બિલાડીને રાખવાથી આ રોગ ફેલાઈ શકે છે.
- ✓ બિલાડીની સાફસફાઈ કરવાના સાધનો અને રહેઠાણ સ્વચ્છ ન હોય તો ચેપવાળી બિલાડીમાંથી તંદુરસ્ત બિલાડીને આ રોગ થઈ શકે છે.
- ✓ રોગના કારણે બિલાડી રાખનાર વ્યક્તિને ક્યારેક જ ખંજવાળ આવવાની સંભાવના છે. આ રોગનાં લક્ષણો સામાન્ય રીતે માણસોના હાથ અને કાંડા પર જોવા મળે છે.

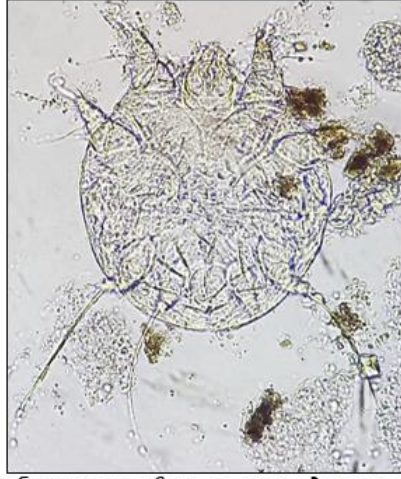


બિલાડીના કાન, નાક અને મોં પર જોવા મળતા લક્ષણો કે જેમાં લાંબા સમયે સારવાર અભાવે વાળ જતાં રહે



નિદાન:

- ✓ આ રોગના નિદાન કરતી વેળાએ બિલાડી રાખનાર વ્યક્તિએ પશુચિકિત્સકને બિલાડી અંગેની તમામ માહિતી વિસ્તૃત સ્વરૂપે આપવી જરૂરી છે.
- ✓ રોગના સચોટ નિદાન માટે પાલકે બિલાડી કેટલા સમયથી રાખી છે, ક્યાંથી લાવ્યા છે, ક્યાં રાખે છે, કૃમિનિવારણ કરેલ છે કે કેમ, ક્યારે નવડાવે છે, નવડાવવાનો સમય, નવડાવવા માટે વપરાશમાં લેવાતો શેમ્પુ, રસીકરણની વિગત, કોઈ ચિલ્ન થયેલ હોય તો તેના પર શું લગાવ્યું છે (દા.ત., ક્રીમ, તેલ), દેશી/રખડતી બિલાડીના સંપર્કમાં છે કે કેમ, ખોરાકમાં કોઈ ફેરફાર કરેલ છે કે કેમ વગેરે જેવી બાબતો અંગે પશુચિકિત્સકને સ્પષ્ટ જવાબ આપવો જરૂરી બની રહે છે.
- ✓ નૈદાનીક સુવિધાઓનો અભાવ હોય ત્યારે બિલાડીની શારીરિક તપાસ અને રોગના લક્ષણો પરથી કામચલાઉ ધોરણે (ટેન્ટેટીવ) નિદાન થઈ શકે છે.
- ✓ રોગના સચોટ નિદાન માટે બિલાડીના ચામડીના નમુનાની (સ્ક્રીન સ્કેપીંગ્સ એક્ઝામિનેશન) સુક્ષ્મદર્શક યંત્ર વડે તપાસ કરવી પડે છે. આ પ્રકારની તપાસમાં સુક્ષ્મદર્શક યંત્રમાં રોગ કરનાર બાહ્ય પરોપજીવ (*Notoedres cati*) સ્પષ્ટ રીતે તરત જ જોઈ શકાતા હોય છે.



સુક્ષ્મદર્શક યંત્રમાં ચામડીના નમૂનામાં જોવા મળતી માઈટ

- ✓ ક્યારેક અસર થયેલ ચામડીના ભાગના નમુના બ્રશ વડે કોમ્બિંગ ટેકનીકથી પણ લઈ શકાય છે.
- ✓ ખરજવું થવાના બીજા પણ કારણો હોઈ શકે છે એટલે વુડ્સ લેમ્પ એક્ઝામિનેશન અને ડર્મોસ્કોપિક ટેસ્ટ પણ કરી શકાય છે.
- ✓ આ રોગ સાથે અન્ય પ્રકારના ચેપ લાગ્યા હોય ત્યારે તેના માટે અલગ તપાસ પણ કરવી પડતી હોય છે.

બિલાડી પાલકો માટે આ રોગની સારવાર અને અટકાવ અંગેના મુદ્દાઓ:

- ✓ આ રોગની સંભાવના વાળા લક્ષણો દેખાય એટલે તરત જ નજીકના સરકારી કે ખાનગી પશુદવાખાના પર બિલાડીને લઈ જઈને પશુચિકિત્સક પાસે સારવાર કરાવવી હિતાવહ છે.
- ✓ આ રોગના સચોટ નિદાન વગર કોઈપણ ઘરગથ્થુ ઉપચાર કરવો બિલાડીના સ્વાસ્થ્ય માટે હિતાવહ નથી. તદુપરાંત, બિનજરૂરી રીતે પાલક દ્વારા કરેલ ઘરગથ્થુ ઉપચાર પશુચિકિત્સક માટે અડચણ ઉભી કરી શકે છે.
- ✓ સારવાર માટે આઈવરમેકટીન, મોક્ઝીડિકટીન, એમીટ્રાઝ, લાઈમસલ્ફર વગેરેનો કેસની જરૂરિયાત મુજબ વપરાશ થતો હોય છે કે જે અંગેનો નિર્ણય પશુચિકિત્સક લઈ શકે છે.
- ✓ કુતરામાં ચામડીના રોગો માટે વપરાતી દવાઓ પણ બિલાડીમાં પશુચિકિત્સકની સલાહ વગર આપવી જોઈએ નહીં.
- ✓ તંદુરસ્ત બિલાડીને ચેપી બિલાડીઓથી દુર રાખવી જોઈએ.

- ✓ ઘરની આસપાસ દેશી/રખડતી બિલાડીમાં લક્ષણો જોવા મળે તો પોતાની પાલતું બિલાડીને તેના સંપર્કમાં આવવા દેવી નહીં.
- ✓ નવી બિલાડી ખરીદી હોય તો શરૂઆતમાં જ તેની સંપૂર્ણ શારીરિક તપાસ કરાવી લેવી જોઈએ.
- ✓ ચેપી બિલાડીઓ માટે વપરાતી રોજબરોજની ચીજવસ્તુઓ અને રહેઠાણની સમયસર સાફસફાઈ કરવી જોઈએ.
- ✓ બિલાડીને સમયસર યોગ્ય શેમ્પુ વડે નવડાવવી જોઈએ અને તેના વાળ સાફ રાખવા જોઈએ.

